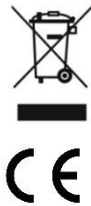


BRUKSANVISNING FÖR KOLMONOXIDLARM

Modnr.: KI-9CO, Enr: 6302870, Artnr 94.5007



Tack för ditt köp av **KI-9CO** kolmonoxidlarm (CO). Denna enhet använder en avancerad elektrokemisk sensor och en LCD digitaldisplay för CO-koncentration.

Var god och ta några minuter för att läsa bruksanvisningen noga före användning eller service, och låt dig själv och familj sätta sig in i dess handhavande. Spara bruksanvisningen för framtida referens.

FÖRSIKTIGHET:

Detta CO-larm är endast konstruerat för användning inomhus. Exponera det inte för regn eller fukt. Slå inte på eller tappa detektorn. Öppna eller manipulera inte larmet eftersom detta kan resultera i felfunktion.

Larmet skyddar inte mot kolmonoxidförgiftning när batteriet är uttömt.

Installation av larmet får inte användas som ersättning för lämplig installation, användning och underhåll av bränslebrännande apparater inklusive lämplig ventilation och rökgassystem.

WARNING! - Försök INTE att själv reparera enheten. Risk för elchock eller felfunktion föreligger om enheten manipuleras.

Innehållsförteckning

1. Installationsanvisningar
2. Produktöversikt
3. Förstå ditt CO-larm
4. Vad att göra om larmet ljuder
5. Byte/installation av batteri
6. Allmänt underhåll
7. Översikt av kolmonoxid
8. Specifikation
9. Tillverkare/Kundserviceinformation
10. Garantiinformation
11. Garantikort

1. Installationsanvisningar:

1.1 Installationsplats

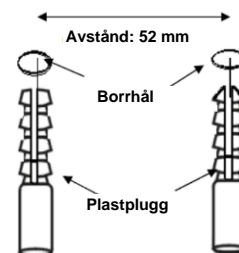
Säkerställ, när du väljer installationsplats, att du kan höra larmet från alla sovutrymmen. Om du installera endast ett CO-larm i ditt hem ska du installera det nära sovrummen. Installera det inte i källaren eller pannrummet. Vi rekommenderar att enheten placeras minst 1,8 meter över golvet.

FÖRSIKTIGHET: Detta larm skall installeras av en kompetent person.

1.2 Placeringar

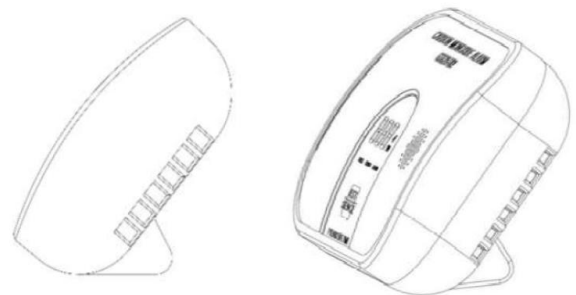
Väggmonterad

- 1: Borra två \varnothing 5,0 mm hål i väggen. Avståndet mellan hålen ska vara 52 mm. Sätt därefter in de två medföljande plastpluggarna i hålen.
- 2: Skruva in de två medföljande skruvarna tills skruvskallarna är cirka 5 mm från väggen.
- 3: Avlägsna fästet från enheten.
- 4: Öppna batterifacket.
- 5: Avlägsna isolatorn från batteriets ända.
- 6: Sätt tillbaka batterifackets lock och montera enheten på fästet.
- 7: Prova enheten med användning av knappen TEST/TYSTA. Säkerställ att ljudet från enheten är ett larmmönster.
- 8: Häng enheten med skruvarna i de två nyckelhålen på enhetens baksida.



Placering på bord/bänk

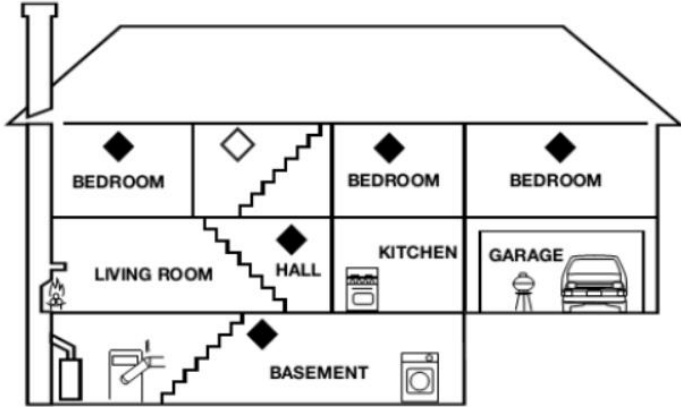
- 1: Avlägsna fästet från enheten.
- 2: Öppna batterifacket.
- 3: Avlägsna isolatorn från batteriets ända.
- 4: Sätt tillbaka batterifackets lock och montera enheten på fästet.
- 5: Prova enheten med användning av knappen TEST/TYSTA. Säkerställ att ljudet från enheten är ett larmmönster.
- 6: Placera enheten på en planbords-/bänkyta.



När du installerar batteriet i enheten kan den avge ljudsignaler i flera minuter. Signalerna upphör och enheten intar normalt driftläge.

Var god kontakta inköpsstället om signalen fortsätter att ljuda.

1.3 Rekommenderade installationsplatser:



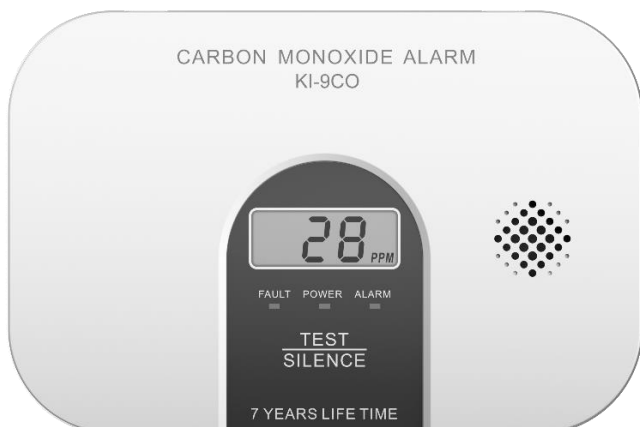
◇ MÅSTE TILLMÖTESGÅ NFPA:s REKOMMENDATIONER

◆ FÖRESLAGNA OMRÅDEN FÖR INSTALLATION AV EXTRA CO-ALARM

Följande förslag är avsedda för att hjälpa dig med placeringen och installation av ditt CO-larm.

- Placera larmet utom räckhåll för barn. Barn får under inga omständigheter tillåtas hantera CO-larmet.
- Installera larmet i ett sovrum eller hallen nära sovutrymmet. Var extra noga med att verifiera att larmet kan höras i sovutrymmena.
- Vi rekommenderar att installera ett CO-larm på varje våning i ett flervåningshus.
- Placera enheten på 1 - 3 meter från alla bränslebrännande apparater.
- Placering i ögonhöjd tillåter optimal övervakning av de röda och gröna indikeringslamporna.
- Säkerställ att ventilationsöppningarna på enheten inte är blockerade.
- Installera inte enheten i utrymmen med stillastående luft såsom högst upp i välvda tak eller tak med gavlar.
- Installera inte enheten i luftströmmen från takfläktar.
- Placera inte enheten nära friskluftinlopp eller nära dörrar eller fönster som öppnas till utsidan.
- Håll CO-larmet borta från mycket dammiga, smutsiga eller fettbemängda områden såsom kök, garage och pannrum. Damm, fett och hushållskemikalier kan påverka sensorn.
- Håll enheten borta från fuktiga områden såsom badrummet. Undvik att spreja aerosoler nära CO-larmet.
- Installera inte enheten i områden där temperaturen är lägre än -10 °C eller högre än 40 °C.
- Placera inte enheten bakom gardiner eller möbler. CO måste kunna nå sensorn för att enheten ska kunna detektera CO på ett tillförlitligt sätt.

2. Produktöversikt:



2.1 KRAFT-indikator

POWER-indikatorn (grön LED-lampa) används för att indikera CO-larmets kraftstatus. KRAFT-indikatorn blinkar var 33:e sekund.

2.2 FEL-indikator

FAULT-indikatorn (gul LED-lampa) används för att indikera fel- eller varningsstatus för CO-larmet.

2.3 LARM-indikator

ALARM-indikatorn (röd LED-lampa) används för att indikera CO-larmets larmstatus.

2.4 Knappen TEST/SILENCE

Knappen TEST/SILENCE används för att prova enheten. Tryck in och håll knappen intryckt för att aktivera TEST-funktionen. Vid Larm -tryck för att tyst larmet

2.5 Larmljudkälla

Larmljudskällan avger varningssignal och information om CO-larm och fel.

2.6 LCD-skärm

Indikerar CO-koncentration och larmstatus.

3. Att förstå ditt CO-larm

3.1 Uppstartning

När batteriet har anslutits tänds alla tre LED-lamporna kortvarigt, och CO-larmet bekräftar uppstarten med en ljudsignal. Efter uppstart tar det 40 sekunder innan den gröna LED-lampan börjar blinka. Efter 40 sekunders förvärmningstid blinkar den gröna LED-lampan var 33:e sekund vilket indikerar att enheten fungerar korrekt.

LCD-skärmen indikerar följande:



3.2 Normal funktion

Power-indikatorn (grön LED-lampa) blinkar var 33:e sekund.

3.3 Felvarning

Enheten avger två ljudsignaler var 38:e sekund, och FAULT-indikatorn (gul LED-lampa) blinkar. Detta indikerar att CO-larmet har ett fel. Det betyder att ditt CO-larm inte har en detekteringsfunktion och reagerar inte på CO.

LCD-skärmen lyser i 4 sekunder var 38:e sekund:



Byt batterier om felet kvarstår eller CO-larmet fellarmar. Byt det omedelbart. Var god kontakt din återförsäljare angående ytterligare service.

3.4 Varning för låg batterikapacitet

Enheten avger två ljudsignaler var 38:e sekund, och FAULT-indikatorn (gul LED-lampa) blinkar. Detta indikerar låg batterikapacitet.

LCD-skärmen lyser i 1 sekund var 33:e sekund:



OBSERVERA: Du måste omedelbart byta batterierna när larmet intar denna status.

OBSERVERA: Larmet skyddar inte mot kolmonoxidförgiftning när batteriet är uttömt.

OBSERVERA: Se "5. Byte/installation av batteri" när du hör varningsljuden för låg batterikapacitet.

3.4 Att tysta varningen för låg batterikapacitet

När larmenheten avger larmet för låg batterikapacitet, tryck på knappen TEST/TYSTA varvid enheten intar tyst status i cirka 9 timmar. FEL-indikatorn (gul LED-lampa) fortsätter att blinka.

LCD-skärmen lyser i 1 sekund var 33:e sekund:



OBSERVERA: När larmenheten varnar för låg batterikapacitet, var god byt batteriet i god tid för att säkerställa normal funktion.

3.6 Varning för livstidens slut

Om larmet avger 3 ljudsignaler var 33:e sekund och FEL-indikatorn (gul LED-lampa) blinkar har CO-larmets livstid löpt ut. Du måste då omedelbart byta CO-larmet.

LCD-skärmen lyser i 4 sekunder var 33:e sekund:



3.7 CO-larm

När enheten detekterar en farlig CO-nivå avges ett kraftigt larmmönster. Larmsignalmönstret är 4 korta ljudsignaler följda av 5 sekunders tystnad. Denna cykel upprepas så länge ett farligt CO-förhållande kvarstår. Den röda LED-lampan blinkar med samma mönster.

Denna signal upprepas tills larmet återställs när CO-gasen har skingrats.

När CO-koncentration är ≥ 30 ppm blinkar LED-lampan i 4 sekunder varje 33:e sekund, och displayen visar CO-koncentrationen enligt följande:



Känslighetsnivåer:

Överensstämmer med standarden EG 50291-1:2010+A1:2012.

30 PPM	Larmar inte inom 120 minuter
50 PPM	Mellan 60 och 90 minuter
100 PPM	Mellan 10 och 40 minuter
300 PPM	Inom 3 minuter

OBSERVERA: Se "4. Vad göra om larmet ljuder" när du hör larmsignalen från CO-larmet.

3.8 Skonsamt larmljud

När larmet intar status CO-larm kommer larmsignalen att börja med lägre ljudnivå (< 85 dB) i cirka 10 sekunder varefter ljudnivån intar normal volym (> 85 dB). Detta undviker att personer skräms av plötsligt högt larmljud.

3.9 Att prova enheten

För att prova larmet, tryck in och håll knappen TEST/SILENCE intryckt tills du hör larmljudmönstren och ser ALARM-indikatorn (röd LED-lampa) blinka. Larmljudmönstren upphör när du släpper knappen TEST/SILENCE.

Provning av larmljudmönstren inkluderar: 4 korta ljudsignaler, 5 sekunders paus upprepat tills du släpper knappen TEST/SILENCE.

LCD-skärmen lyser i 100 sekunder som följer:



OBSERVERA: När knappen TEST/SILENCE aktiveras kommer larmet att ljuda och den röda larmlampan blinkar. Detta indikerar inte att CO är närvarande.

OBSERVERA: Prova enheten varje vecka! Om din enhet inte fungerar enligt beskrivningen, byt omedelbart ut den.

4. Vad göra om larmet ljuder:

WARNING! - Aktivering av ditt CO-larm indikerar närvaro av kolmonoxid (CO) vilket är LIVSFARLIGT.

WARNING! - Aktivering av denna enhet indikerar närvaro av farliga nivåer CO! CO kan vara dödligt! Om larmet ljuder:

- 4.1 Håll dig lugn och öppna alla dörrar och fönster för att öka ventilationen. Stoppa alla bränslebrännande apparater och säkerställ, om möjligt, att de är avstängda, t.ex. för gasapparater, stäng nödkontrollventilen.
- 4.2 Om larmet förblir aktiverat ska utrymmena evakueras. Låt dörrar och fönster stå öppna, och gå tillbaka in i byggnaden först när larmet tystnat. I flerfamiljshus och byggnader med flera våningar, säkerställ att alla boende meddelas om faran.
- 4.3 Tillkalla medicinsk hjälp om någon person drabbats av kolmonoxidförgiftning, och meddela sjukvårdspersonalen om misstanke att kolmonoxid har inandats.
- 4.4 Kontakta ett serviceföretag och/eller en underhållsagentur för den felaktiga apparaten eller, om så erfordras, bränsleleverantören på deras nödtelefonnummer eller den nationella gasleverantören så att källan för kolmonoxidutsläppet kan identifieras och åtgärdas. Om orsaken till larmet är uppenbarligen falskt, använd inte den bränslebrännande apparaten innan den har kontrollerats och godkänts för användning av en kompetent person enligt nationella bestämmelser.

5. Byte/installation av batteri:

När enheten avger ljudsignaler och tillhörande FAULT-indikator (gul LED-lampa) blinkar en gång var 33:e sekund är batterikapaciteten låg. Du måste då byta batteriet till ett likadant batteri enligt specifikationen. Var god se "8. Specifikation"

Var god utför följande steg för att installera eller byta batteriet i enheten:

- 5.1 Ta ner enheten från skruvhuvudena på väggen.
- 5.2 Öppna batterifacket.
- 5.3 Ta ut det gamla batteriet och byt det till ett nytt batteri.
- 5.4 Sätt in batteriet i batterifacket.
- 5.5 Haka fast larmet över skruvskallarna i nyckelhålen på enhetens baksida.
- 5.6 Prova larmet med användning av knappen TEST/TYSTA. Om provet avlöper OK fungerar enheten korrekt.

WARNING! - Använd endast det specificerade batteriet. Användning av andra batterier kan leda till skada på CO-larmet. Batteriet bör av säkerhetsskäl bytas minst en gång varje år.

FÖRSIKTIGHET: Var god byt båda batterierna samtidigt till batterier av samma typ.

FÖRSIKTIGHET: Prova larmet för att kontrollera funktionen med användning av knappen TEST/TYSTA när batteriet har bytts ut!

6. Allmänt underhåll:

Var god utför dessa enkla steg för att hålla ditt CO-larm i bästa funktionsskick:

- 6.1 Verifiera att enhetens larmljud och indikatorer fungerar korrekt genom att aktivera knappen TEST/SILENCE en gång varje vecka.
- 6.2 Avlägsna enheten från väggen och rengör larmets hölje och ventilationsöppningar med en mjuk borste en gång varje månad för att avlägsna damm och smuts.
- 6.3 Använd aldrig rengöringsmedel eller andra lösningsmedel för att rengöra enheten.
- 6.4 Undvik att spreja luftfräschare, hårsprej eller andra aerosoler nära CO-larmet.
- 6.5 Måla inte enheten. Färg kommer att blockera ventilationsöppningarna och störa sensorns förmåga att detektera CO. Försök aldrig att demontera enheten eller rengöra den på insidan. Detta kommer att förverka garantin.
- 6.6 Återställ snarast möjligt CO-larmet till dess plats för att säkerställa kontinuerligt skydd mot kolmonoxidförgiftning.
- 6.7 Utrymmet ska ventileras vid användning av rengöringsmedel eller liknande kemikalier.

VARNING! - Följande ämnen kan påverka sensorn och förorsaka falska larm: metan, propan, isobuten, isopropanol, eten, bensen, toluen, etylacetat, vätesulfid, svaveldioxid, alkoholbaserade produkter, färger, tunnare, lösningsmedel, limmer, hårsprej, after schave, parfymer och vissa rengöringsmedel.

VARNING! - Ditt CO-larm kommer inte att fungera och kommer inte att övervaka CO-nivåer utan batteri.

VARNING! - Denna apparat är konstruerad för att skydda personer från de akuta effekterna av exponering till kolmonoxid. Den kommer inte att helt skydda personer med speciella medicinska problem. Vid tvekan, rådgör med din läkare.

7. Översikt av kolmonoxid (CO):

7.1 Toxiska effekter

Kolmonoxid (CO) är en färglös, luktlös, icke irriterande gas, klassificerad som kemiskt kvävande och vars toxiska effekt är en direkt följd av hypoxia vid en given exponering.

VARNING! - Exponering till höga nivåer kolmonoxid kan vara livshotande eller förorsaka permanent skada och handikapp.

VARNING! - Enheten kan inte förhindra kroniska effekter vid exponering till kolmonoxid och kan heller inte helt skydda speciellt utsatta personer.

8. Specifikation:

Modell: KI-9CO

Tillämpade standarder: EG 50291-1:2010+A1:2012

Typ av apparat: Typ B

Kraftförsörjning: 3V \equiv (2 st. alkalinebatterier storlek AA)

Rekommenderad batterityp: GP GN15A (För 3 års drift vid normal användning)

Sensor typ: Elektrokemisk

Produktens livslängd: 7 år från tillverkningsdatum

Känslighetsinställning:

Överensstämmer med standarden EG 50291-1:2010+A1:2012.

30 PPM Larmar inte inom 120 minuter

50 PPM Mellan 60 och 90 minuter

100 PPM Mellan 10 och 40 minuter

300 PPM Inom 3 minuter

Strömförbrukning i viloläge: < 20 μ A (genomsnittligt)

Strömförbrukning vid larm: < 50 mA (genomsnittligt)

Omgivningsförhållande vid användning: - 10 - + 40 °C, 30 - 95 % RH

Omgivningsförhållande vid förvaring/transport: - 20 - + 50 °C, 10 - 95 % RH

Larmljud: \geq 85 dB vid 100 cm @ 3,2 \pm 0,5 KHz pulsannde larm

Varningssignal vid låg batterikapacitet: cirka 9 timmar

Installationsplats: vägg

Detekteringsområde: max 40 m² inom ett utrymme.

Dimensioner: 120 x 80 x 37 \pm 1 mm

Vikt: 102 \pm 5 g (netto)

OBSERVERA: Detta CO-larm är konstruerat för detektering av kolmonoxidgas från alla förbränningskällor. Det är inte konstruerad för detektering av andra gaser.

9. Tillverkare/Kundserviceinformation:

Tillverkare:

SITERWELL ELECTRONICS CO., LIMITED

Jiangbei District, Ningbo, Zhejiang Province, China

Importör:

KAMIC INSTALLTION AB

ADRESS: BOX 278, 651 07 KARLSTAD

TEL: 0046-54 570120

FAX: 0046-54-562513

E-post: info@kamic.se

<http://www.kamicinstallation.se>

10. Garantiinformation:

TRE ÅRS BEGRÄNSAD GARANTI

Bästa kund, den produkt har genomgått stränga kvalitetskontroller. Om denna enhet, trots detta, oföväntat inte fungerar perfekt, var god kontakta kundservicen på den i kundserviceinformationen angivna adressen. Endast då kan du kostnadsfritt returnera din enhet.

Garantiperioden är 36 månader från och med inköpsdatum.

Var god spara ditt kvitto som inköpsbevis. Krav på garantiåtgärd kan endast framställas för defekter som förorsakats av material- eller tillverkningsfel.

Under garantiperioden kan defekta enheter skickas till den ovan angivna serviceadressen. Du kommer då att, utan kostnad, erhålla en ny eller reparerad enhet. När garantiperioden har löpt ut kan du fortfarande skicka den defekta enheten till ovanstående adress för reparation. Reparationer som utförs efter garantiperioden kommer att debiteras.

I händelse av missbruk eller felaktig hantering, användning av kraft eller ingrepp som inte utförts av våra auktoriserade

servicefilialer gäller inte garantin. Denna garanti begränsar inte dina juridiska rättigheter.

OBSERVERA: I händelse av krav på garantiåtgärd, var god bifoga inköpsbeviset och det ifyllda garantikortet med en kortfattad beskrivning av felet med den defekta enheten.

OBSERVERA: Garantin täcker INTE de medföljande batterierna.



Körkarlsvägen 4, 653 46 Karlstad, Sweden
Tel: +46 (0)54-570120 | info@kamic.se | www.kamic.se

